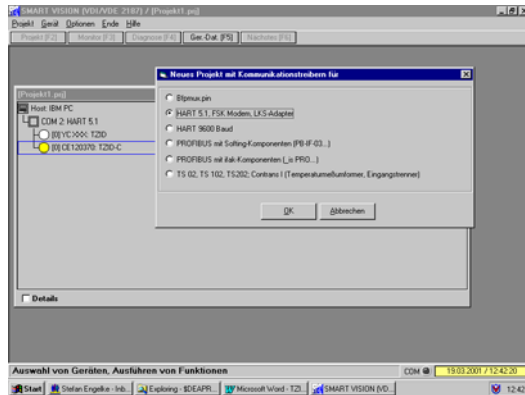
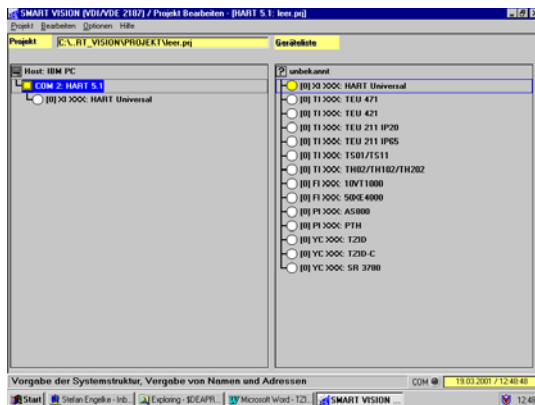


DTM für TZID-C/TZID-C200 HART Kommunikation

Über „Projekt“ -> „Neu“ das Fenster zur Einstellung der Kommunikationsschnittstelle aufrufen. Dann „HART 5.1, FSK Modem, LKS Adapter“ wählen und mit OK oder <ENTER> bestätigen, um die Verbindung zu definieren.



Über „Projekt“ -> „Bearbeiten“ die Geräteliste aufrufen. Mit der linken Maustaste gewünschte Geräte in der Geräteliste markieren, Maustaste gedrückt halten und den Cursor auf die linke Fensterseite in das Feld „COM2: HART 5.1“ ziehen. Maustaste loslassen: Geräte werden eingefügt.



Über „Projekt“ -> „Zurück zum Projektmanager“ auf die Programmoberfläche zurückkehren, von wo die Verbindung zu den Geräten hergestellt werden kann.

Verbindung zu Gerät herstellen

Projektmanager öffnen und gewünschtes Gerät im Projektbaum mit der linken Maustaste anklicken. Dann mit rechter Maustaste klicken und „Verbinden“ -> „Mehr“ wählen. Bei Verbindung zum Gerät blinkt die COM LED unten rechts im Rahmen des SMART VISION Hauptfensters.

Hinweis:

Bei rot angezeigtem Gerätenamen kann keine Verbindung zu dem Gerät hergestellt werden. Kabelverbindungen, Auswahl der seriellen Schnittstelle und Auswahl des Kommunikationsprotokolls überprüfen. Möglicherweise stimmt die Busadresse des Gerätes nicht mit der im Projektbaum überein.

Mit der rechten Maustaste klicken und den entsprechenden Menüpunkt im Auswahlfenster anwählen.

Sie gelangen zurück zum Hauptfenster.



COM-Schnittstelle wechseln

Aktuelle Schnittstelle mit linker Maustaste markieren. Über „Bearbeiten“ -> „Adresse/Namen ändern“ das Auswahlfenster aufrufen. Schnittstelle markieren und mit „Fertig“ bestätigen.

Selbstabgleich durchführen

Über „Service“ -> „Selbstabgleich starten“ den Selbstabgleich extern starten.

Hinweis:

Dies ist nur möglich, wenn die Selbstabgleichsperre **nicht** aktiv ist.



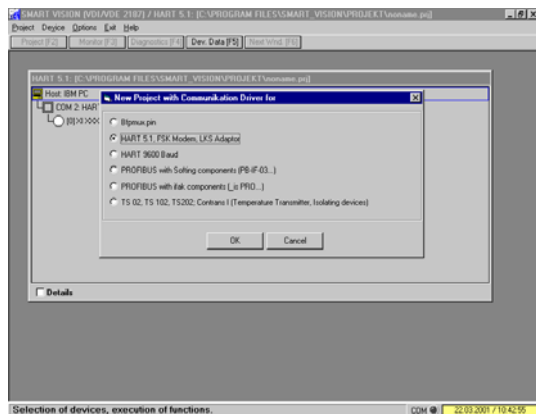
Der Selbstabgleich kann jederzeit über die Schaltfläche <Abbruch> im Hinweifenster beendet werden. Die bis dahin ermittelten Daten werden im Gerät verworfen, und die alten Daten werden restauriert.

Ein Selbstabgleich, bei dem nur die Reglerdaten ermittelt werden, setzt voraus, dass die Parameter „Ventilbereich“ und „Federwirkung Antrieb“ korrekt gesetzt worden sind.

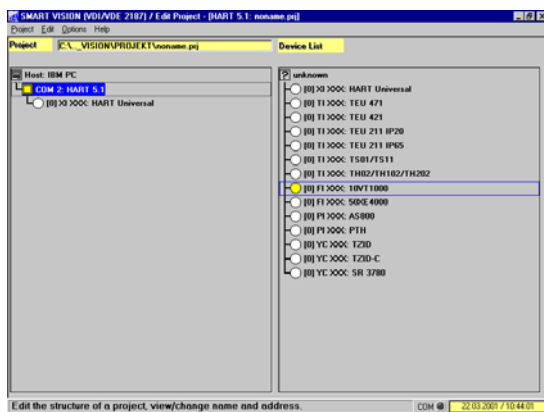


DTM for TZID-C/TZID-C200 HART communication

Select "Project" -> "New" to call up the window for setting up the communication interface. Choose "HART 5.1, FSK Modem, LKS Adapter" and confirm with OK or <ENTER>.



Select "Project" -> "Edit" to call up the device list. Click with the left mouse button on the appropriate device(s) in the device list, hold down the left mouse button, and drag the mouse cursor to the "COM2:HART 5.1" field in the left window. Release the mouse button: the device(s) will be inserted.



Select "Project" -> "Back to project manager" to return to the main window, where you can establish a connection with the device(s).

Connecting a device

Open the project manager and click with the left mouse button on the appropriate device in the project tree. Then click with the right mouse button and select "Connect" -> "More".

Once a connection has been established, the COM LED in the bottom right corner of the SMART VISION main window starts flashing.

Note:

If the device name is displayed in red, this means that connection setup to the device has failed. In this case check the cables for proper connection, and if the proper serial interface and communication protocol has been selected. It is also possible that the device bus address is not identical with the address in the project tree.

Click with the right mouse button and select the respective menu item from the selection window to return to the main window.



Changing the COM interface

Click with the left mouse button on the serial PC interface (COM interface) you want to change. Select "Edit" -> "Change address/name". A selection window with the available interfaces pops up. Select the appropriate COM interface and confirm with "Done".

Executing the Autoadjust function

Select "Service" -> "Start Autoadjust" to start the autoadjustment externally.

Note:

This is only possible if autoadjustment is **not** locked.



The autoadjustment can be terminated at any time by using the <Cancel> button in the information window. All parameter data determined up to this moment are rejected, and the previous settings are restored.

If you choose the reduced autoadjustment function where only the control parameters are determined, make sure that the "Valve range" and "Actuator spring action" parameters were set properly.

